

NIVONA

passion for coffee

EE Kasutusjuhend

Cooler

1'00



TERE TULEMAST NIVONA PEREKONDA!

Meil on hea meel, et usaldate meid ja olete otsustanud endale valida kvaliteetse NIVONA toote.

AITÄH selle eest.

Et saaksite oma NIVONA seadmest palju rõõmu tunda, lugege palun käesolev dokument enne kasutamist hoolikalt läbi ja järgige ohutus-suuniseid enne esimest kasutuselevõttu.

Hoidke seda dokumenti kindlas kohas, et saaksite selle sirvimiseks välja võtta või seadme järgmisele omanikule edasi anda.

Soovime teile palju rõõmu teie NIVONA tootega ning alati head ja aromaatsset kohvi.

Õnnitleme teid NIVONA meeskonna poolt!



KASUTATUD SÜMBOLID

Selles kasutusjuhendis kasutatakse järgmisi sümboleid:



TÄHELEPANU

See sümbol viitab võimalikele ohtudele.



MÄRKUS

See sümbol juhib tähelepanu erisustele.

SISUKORD

1. OHUTUSSUUNISED.....	3
1.1. Eesmärgikohane kasutus.....	4
1.2. Üldised kasutussuunised.....	4
1.3. Kasutajate piirangud.....	5
2. KÄSITSUSELEMENDID	6
3. ESMANE KASUTUSELEVÖTT	7
3.1. Ettevalmistus	7
3.2. Seadme ülesseadmine	7
3.3. Jahutusprotsessi lõpetamine / seadme kasutusest eemaldamine.....	8
4. PUHASTAMINE JA HOOLDUS.....	8
5. PROBLEEMIDE ISEKÕRVALDAMINE.....	9
6. TÄISAUTOMAATSED KOHVIMASINAD, TARVIKUD JA KOHVIVALIK	10
7. KLIENDITEENINDUS JA GARANTII	10
8. PAKEND JA KÄITLEMINE	11
9. TEHNILISED ANDMED	11

1. OHUTUSSUUNISED

 **TÄHELEPANU**

Vedelikke ei tohi valada otse seadmesse.

 **TÄHELEPANU**

Seadmesse ei tohi panna plahvatusohtlikke aineid, nt tuleohtliku küttega ainega pihustuspurke.

 **TÄHELEPANU**

Elektriseadmetel tohivad remonditööd teha ainult spetsialistid! Asjatundmatud remonditööd võivad endast kujutada kasutajale suurt ohtu! Kui seadet ei kasutata eesmärgipäraselt või käsitsetakse või hooldatakse valesti, ei võta me endale vastutust võimalike kahjustuste eest!

1.1. Eesmärgikohane kasutus

- Seadet kasutatakse piima jahutamiseks (ainult originaalpakendis) täisautomaatsete espressomasinate ja kohvimasinate jaoks. Täisautomaatsete espressomasinate ja kohvimasinate toitevoolikut saab juhtida masina esiküljel oleva ava kaudu.
- Seadet saab kasutada ka muude originaalpakendis olevate toiduainete jahutamiseks.
- Seadet tohib kasutada ainult ettenähtud eesmärgil (ainult kodumajapidamises kasutamiseks) ega ole mõeldud kommertskasutuseks, muidu kaob õigus garantiinõuetele (vt lisatud garantiitingimusi).

1.2. Üldised kasutussoonised

- Asetage seade kuivale, tasasele, tugevale alusele ja kasutage seda ainult siseruumides. Mitte kunagi ärge asetage seda kuumadele pindadele, kuumaks minevate seadmete (nt pliit, fritüür) või leekide lähedale.
- Ventilatsioonivasid ei tohi kinni katta.

- Veenduge alati, et töötamise ajal tekkiv soojus saaks piisavalt ära juhitud. Veenduge, et seade oleks seintest või esemetest piisavalt kaugel, et õhk saaks ringelda.
- Seadet tohib kasutada ainult koos testitud AC/DC toiteadapteriga, millel on vastavalt standardi EN60335 nõuetele sisend = 100–240V 50/60 Hz ja väljund = 12 SELV.
- Kui toiteadapter on kahjustatud, tuleb see asendada sama tüüpi ja spetsifikatsiooniga toiteadapteriga.
- Tööpinge ja võrgupinge peavad tingimata samad olema. Järgige seadme andmesilti.
- Ärge võtke seadet kasutusele, kui toiteadapter või korpus on kahjustatud.
- Ärge kunagi viige toiteadapterit (pistik + kaabel) kuumade osadega kokku ja veenduge, et kaabel poleks muljutud ega hõõruks teravaid servi.
- Ärge kunagi kastke seadet ega toiteadapterit vette ja kaitske mõlemat niiskuse eest.
- Veenduge enne kasutuselevõttu, et toitejuhe ja pistik on kuivad.

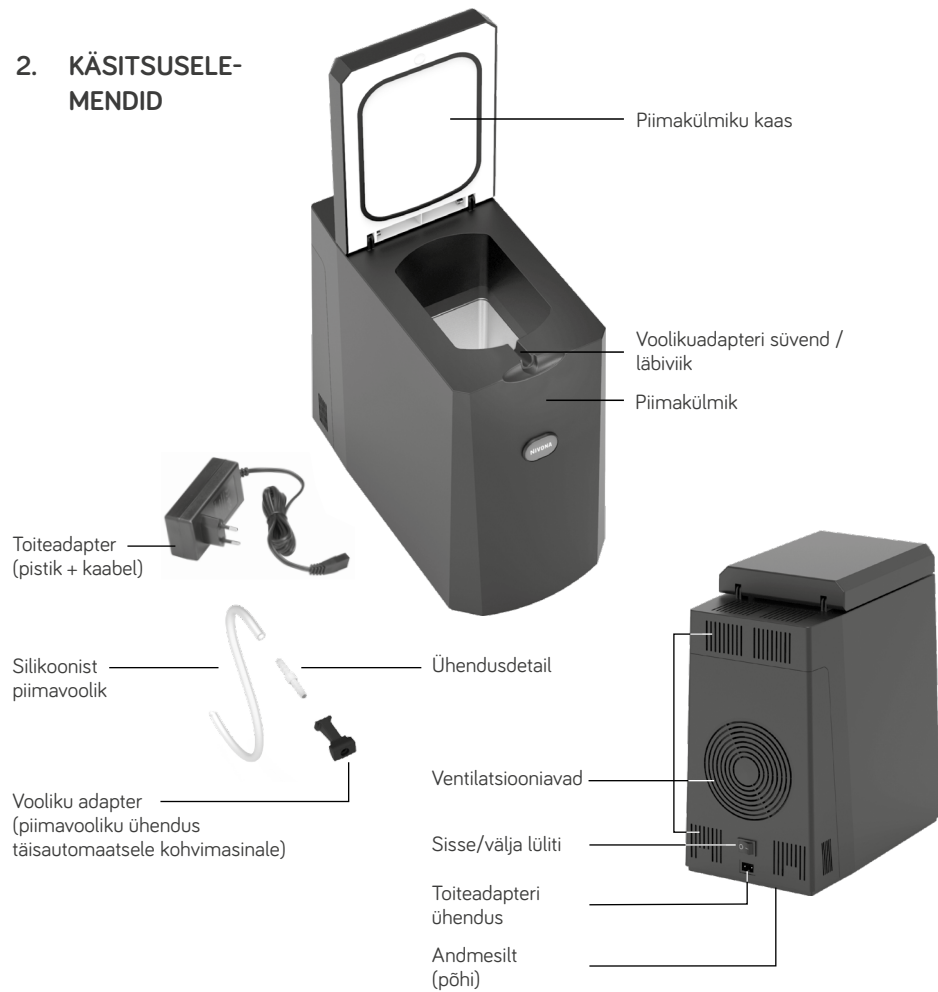
- Ärge kunagi kasutage seadet märgade kätega.
- Pistikupesast eemaldamisel ärge kunagi tõmmake pistikut välja toitekaablist.
- Defekti korral eemaldage toitepistik kohe (mitte kunagi toitekaablist või seadme enda küljest tõmmates).
- Veenduge enne hooldamist ja puhastamist, kas seade on välja lülitatud ja toitepistik välja tõmmatud.
- Seadme töölt kõrvaldamisel lülitage see välja ja tõmmake toitepistik välja.
- Vältige rippuvaid või häirivaid kaablipikkusi.
- Kui seadmele on vaja teha remonti (sh toitekaabli vahetus!), võtke esmalt telefoni teel ühendust NIVONA teeninduse või müügiesindusega, kust seade on ostateud, ja saatke seade kokkuleppel aadressile **NIVONA Zentralkundendienst, Südwestpark 49, D-90449 Nürnberg.**

1.3. Kasutajate piirangud

- Seda seadet tohivad kasutada lapsed alates 8. eluaastast ja vanemad, samuti piiratud füüsiliste, sensorsete või vaimsete võimete või puudustega inimesed oma kogemuse ja teadmiste kohaselt ainult järelevalve all või kui nad on seadme turvalise kasutamise osas instrueeritud ja mõistavad sellest tulenevaid ohte. Lapsed ei tohi seadmega mängida. Kasutajapoolset puhastamist ja hooldamist ei tohi teha lapsed, välja arvatud siis, kui nad on 8-aastased või vanemad ja nende üle toimub järelevalve. Seadmest ja seadme ühenduskaablist tuleb alla 8-aastased lapsed eemal hoida.

2.

2. KÄSITSUSELE- MENDID



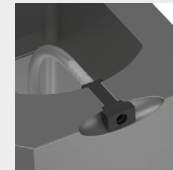
3. ESMANE KASUTUSELEVÕTT

3.1. Ettevalmistus

- Võtke seade ja kaasasolevad osad pakendist välja
- Puhastage seadme kõik osad niiske lapiga

3.2. Seadme ülesseadmine

- Asetage seade tasasele, kuivale tööpinnale (ventilatsiooniavad ei tohi olla kinni kaetud)
- Ühendage toiteadapter seadmega
- Avage piimakülmiku kaas ja asetage jahutatav piim originaalpakendis seadmesse
- Ühendage silikoon-piimavoolik ja voolikuadapter pistiku abil üksteisega
- Sisestage silikoon-piimavoolik põhjani piima sisse ja kinnitage voolikuadapter kaasasolevasse süvendisse / läbilaskevasse
- Sulgege piimakülmiku kaas
- Ühendage toiteadapter korralikult paigaldatud pistikupessa
- Lülitage seade sisse
- Ühendage täisautomaatse kohvimasina piimavoolik piimakülmiku voolikuadapteriga



Õigesti paigutatud voolikuadapter



Täisautomaatse kohvimasina piimavoolik on ühendatud piimakülmiku voolikuadapteriga

i MÄRKUS

NIVONA piimakülmiku kasutamisel järgige täisautomaatse kohvimasina kasutusjuhendis toodud juhiseid!

4.

TÄHELEPANU

Ärge kunagi puhastage seadet voolava vee all ega isegi loputusvees!

Ärge kasutage puhastamiseks tugevaid abrasiivseid puhastusvahendeid ega kõvaid esemeid.

Lapsed ei tohi seadet puhastada ilma järelevalveta.



Lahtivõetud silikoon-piimavoolik, pistik ja voolikuadapter

3.3. Jahutusprotsessi lõpetamine / seadme kasutusest eemaldamine

- Jahutusprotsessi lõpetamiseks tuleb seade välja lülitada
- Seadme töölt kõrvaldamiseks tuleb see välja lülitada ja toitepistik vooluvõrgust lahti ühendada

4. PUHASTAMINE JA HOOLDUS

Regulaarne puhastamine ja hooldus tagab, et saate oma seadet kauem nautida.

- Enne iga puhastamist tõmmake alati toitepistik välja!
- Ärge kunagi täitke seadet veega ega muude vedelikega!

MÄRKUS

Silikoon-piimavoolikut ja voolikuadapterit tuleb iga päev käsitsi puhastada. Selleks eemaldage silikoon-piimavoolik masinast, võtke see lahti ja puhastage kõik osad sooja jooksva vee all.

NIVONA piimakülmiku kasutamisel järgige täisautomaatse kohvimasina kasutusjuhendis toodud puhastusjuhiseid!

- Puhastage seadme sise- ja välispinda pehme, niiske (mitte märja) lapiga ja veenduge, et kõik seadme osad oleksid enne järgmist kasutamist täiesti kuivad
- Puhastage täisautomaatse kohvimasina piimavoolik vastavalt tootja juhistele (vajadusel iga päev)

5. PROBLEEMIDE ISEKÕRVALDAMINE

Kui seade ei peaks korrektselt töötama, vaadake järgmisest tabelist põhjuseid ja võimalusi probleemide kõrvaldamiseks.

Kui te ei suuda probleemi ise lahendada:

- Lülitage seade välja
- Tõmmake pistik välja



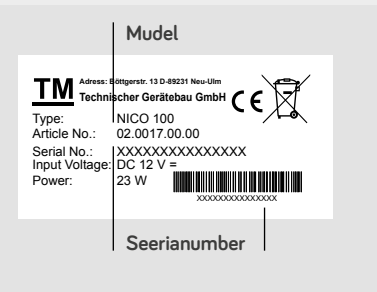
TÄHELEPANU

Kui tekib viga või te ei saa ise probleemi kõrvaldada, võtke ühendust oma edasimüüjaga või külastage teeninduslehte veebilehel www.nivona.com.

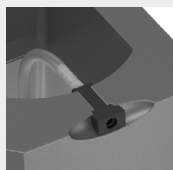
Päringu kiireks ja kompetentseks menetlemiseks on oluline järgmine teave

- NIVONA toote **model**
- **Seerianumber**

Andmesilt (näide)



- 10 Probleemide isekõrvaldamine
Täisautomaatsed kohvimasinad,
tarvikud ja kohvivalik
Klienditeenindus ja garantii



Õigesti paigutatud
voolikuadapter

Probleem	Põhjus	Probleemi kõrvaldamine
Seade ei tööta	Vahelduvvoolu pistikupesas puudub pinge	Proovige teise pistikupesaga
	Toiteadapter on defektne	Asendage toiteadapter sama tüüpi ja spetsifikatsiooniga toiteadapteriga.
Seade ei jahuta (pistik on ühendatud)	Sisemine ventilaator või jahutuselement on defektne	Remonditöid tohib teha ainult volitatud klienditeenindusettevõtte
Piima ei tõmmata õigesti (täisautomaatse espressomasina või kohvimasina piimavoolik on ühendatud)	Voolikuadapter ei ole õigesti paigutatud	Kinnitage voolikuadapter õigesti voolikuadapteri süvendisse / läbiviiku

6.

6. TÄISAUTOMAATSED KOHVIMASINAD, TARVIKUD JA KOHVIVALIK

Meie täisautomaatsete kohvimasinade, tarvikute ja kohvide värskeima valiku leiate veebilehelt www.nivona.com.

7.

7. KLIENDITEENINDUS JA GARANTII

GARANTII- JA KLIENDITOE TINGIMUSED

Täpsed garantii- ja klienditoe tingimused leiate kaasasolevalt märkuste lehel.

8.

8. PAKEND JA KÄITLEMINE

Kaitsmaks seadet klienditoele transportimise ajal, tuleks seadme originaalpakend komplektselt alles hoida.

Elektri- ja elektroonikaseadmed sisaldavad paljusid veel väärtuslikke või keskkonnale ohtlike materjale ja neid ei tohi seepärast olmeprügisse visata. Üldprügis või vale käitlemise korral võivad need kahjustada inimeste tervist ja keskkonda. Seepärast ärge visake mingil juhul rikki läinud seadet üldprügisse, vaid viige vastava omavalitsuse vanade elektri- ja elektroonikaseadmete tagastamiseks ja ringlussevõtuks loodud kogumispunkti.

Lisateavet saate vastavast linna- või vallavalitsusest, jäätmekäitlusettevõttest või spetsialiseeritud edasimüjalt, kelle käest seade osteti.

9. TEHNILISED ANDMED

Pinge	100–240V, 50–60 Hz toiteadapteri kaudu
Võimsus	23 W
Vastavusmäärgis	CE
Brutokogus	u 1 l
Kaabli pikkus	u 1,5 m
Kaal	u 2,6 kg
Mõõdud (L x K x S)	u 15 x 31,5 x 27 cm
Temperatuurivahemik	Jahutab temperatuurini 22 °C alla ümbritseva õhu temperatuuri, kuid mitte alla 3 °C

9.





NIVONA

NIVONA Apparate GmbH

Südwestpark 49
D-90449 Nürnberg
www.nivona.com

2021 © Copyright NIVONA Apparate GmbH, Deutschland
Kõik õigused kaitstud

ANR 000113100
BDA NICO 100 EE Rev.00 29.09.2021